

POUR PRENDRE SOIN DE VOTRE NOUVELLE UNITÉ BAIN MAGIQUE^{MD}



BAIN

MAGIQUE^{MD}





Merci d'avoir choisi BAIN MAGIQUE^{MD}.

Comme pour toute autre acquisition de cette nature, nous comprenons l'importance d'un tel investissement pour votre demeure et dont vous voudrez prendre soin adéquatement. Les surfaces BAIN MAGIQUE^{MD} sont conçues et fabriquées avec des matériaux de la plus grande qualité afin d'assurer une durée de vie utile ; un entretien approprié vous permettra d'en profiter pleinement.

Les directives suivantes ont été rédigées afin de vous fournir des instructions pour l'entretien approprié de vos nouveaux produits BAIN MAGIQUE^{MD}.

**POUR UNE VERSION ÉLECTRONIQUE À JOUR DE CE DOCUMENT, VEUILLEZ VISITER NOTRE SITE WEB À
www.bainmagique.com**



POUR PRENDRE SOIN DE VOTRE NOUVELLE UNITÉ BAIN MAGIQUE^{MD}

Pour répondre à vos besoins et utilisation, un entretien régulier de votre part est nécessaire pour prendre soin de votre nouveau produit BAIN MAGIQUE^{MD}.

Nettoyage :

Il est recommandé d'enlever des choses telles que les résidus de savon de votre baignoire/douche et des endroits où il y a de la silicone, à l'aide d'un nettoyant approuvé. Un nettoyage régulier permettra à votre nouvelle unité de conserver un superbe aspect pour des années à venir.

TRUCS et CONSEILS :

- ✔ En nettoyant la silicone régulièrement avec un mélange d'eau et d'eau de javelle régulière – 50/50, aidera à tuer les germes et/ou bactéries qui reposent à la surface.
- ✔ Une solution écologique d'eau et de vinaigre blanc, fera un travail tout aussi efficace pour éliminer les moisissures sur la silicone en plus d'être économique.

Nettoyants approuvés :

Votre installateur vous a remis une copie de la liste des nettoyants approuvés. BAIN MAGIQUE^{MD} reteste régulièrement les produits pour s'assurer que les ingrédients n'ont pas changé. Pour une mise à jour de la liste des nettoyants, nous vous suggérons de visiter www.bainmagique.com tous les six (6) mois pour obtenir une liste à jour.

***VEUILLEZ NOTER :** L'utilisation de nettoyants non-approuvés sur vos produits peut causer des dommages, rendant par conséquent notre garantie nulle. Utilisez SEULEMENT des nettoyants approuvés.

Utilisation d'aérosols :

L'utilisation de n'importe quel genre d'aérosol résultera en dommages irréparables à la surface acrylique et rendra la garantie nulle. Veuillez vous référer à la toute dernière liste de nettoyants recommandés sur bainmagique.com > Nettoyage et entretien > Nettoyants domestiques.

Tabac :

L'effet de la fumée de tabac à proximité de votre unité BAIN MAGIQUE^{MD} peut décolorer le produit et N'EST PAS recommandé.

IMPORTANT

MISE EN GARDE – IL EST BIEN CONNU QUE LES SURFACES MOUILLÉES, SAVONNEUSES PEUVENT ÊTRE GLISSANTES. VEUILLEZ FAIRE PREUVE D'UNE TRÈS GRANDE PRUDENCE LORSQUE VOUS PRENEZ VOTRE BAIN/DOUCHE. L'APPLICATION D'UNE COUCHE ANTIDÉRAPANTE BAIN MAGIQUE^{MD} SUR VOTRE PLANCHER DE BAIGNOIRE/DOUCHE EST DISPONIBLE EN OPTION.

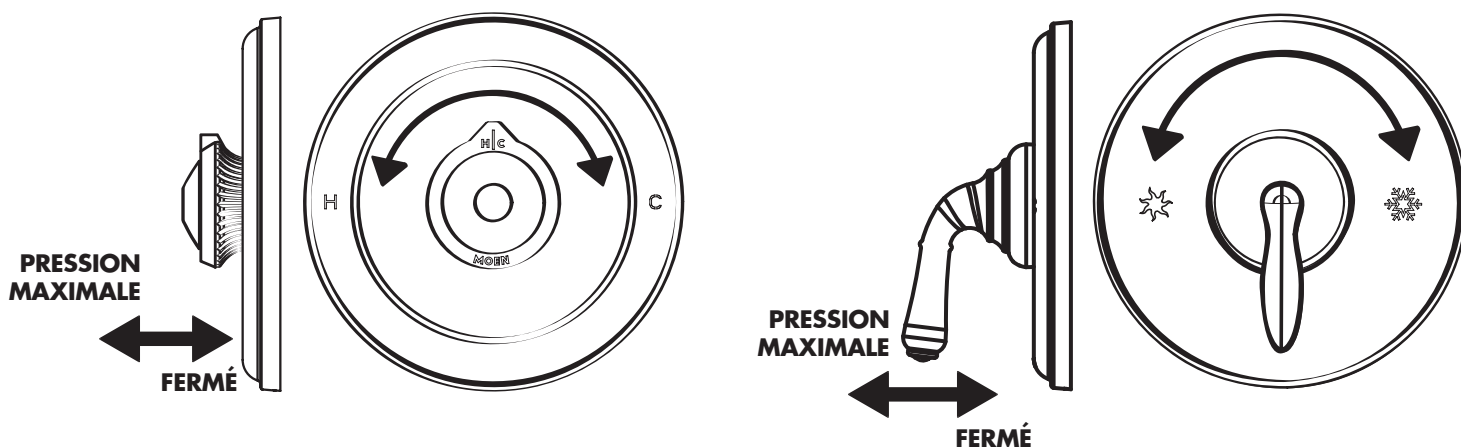
INFORMATIONS SUR LA PLOMBERIE ET ROBINETTERIE

Soupape Moen® Moentrol®

Maintient un équilibre constant entre l'eau chaude et l'eau froide pour un confort total. Cette soupape inclut un débit d'eau ajustable pour s'adapter à vos préférences personnelles, un **limiteur de température* comme caractéristique de sécurité et également une caractéristique de ***Mémoire de température*.

La soupape Moentrol® fonctionne en tirant la poignée à bouton pour contrôler le débit d'eau. Une fois que la poignée à bouton est tirée pour ouvrir l'eau, elle est ensuite tournée pour choisir un ajustement de température. Gauche pour chaud, droit pour froid ou un mélange des deux dans le milieu.

Pour fermer l'eau, pousser simplement sur la poignée à bouton. La prochaine fois que vous tirerez sur la poignée à bouton pour utiliser le robinet, *** le réglage de la température sera le même que lorsque vous l'avez utilisé la dernière fois*. ** Le limiteur de température vous permet de contrôler la température de l'eau*.



Soupape Moen® Positemp®

Maintient un équilibre constant entre l'eau chaude et l'eau froide pour un confort total. Cette soupape inclut un ** limiteur de température* comme caractéristique de sécurité.

** Le limiteur de température vous permet de contrôler la température de l'eau.*

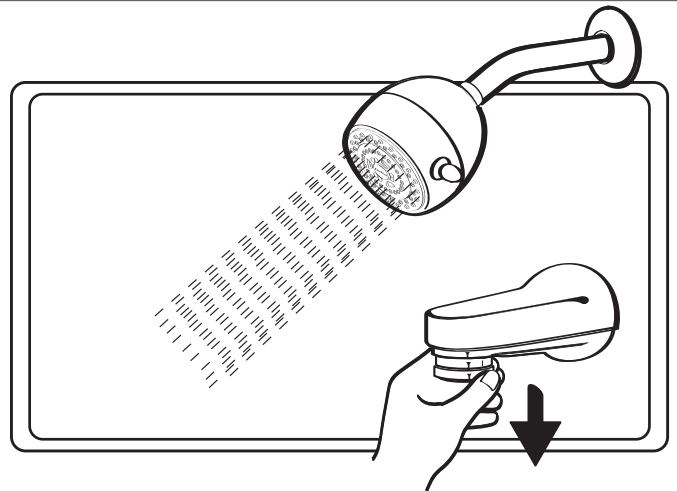
La soupape Positemp® fonctionne en tournant la poignée dans le sens inverse des aiguilles d'une montre pour ouvrir le débit d'eau. Pour changer la température à une température plus élevée (chaude), continuez de tourner la poignée dans le sens inverse des aiguilles d'une montre jusqu'à ce que vous atteigniez la température désirée. Pour fermer le robinet, tournez la poignée dans le sens des aiguilles d'une montre jusqu'à ce que le débit d'eau s'arrête.



INFORMATIONS SUR LA PLOMBERIE ET ROBINETTERIE

Ensemble de robinets Delta® avec bec inverseur :

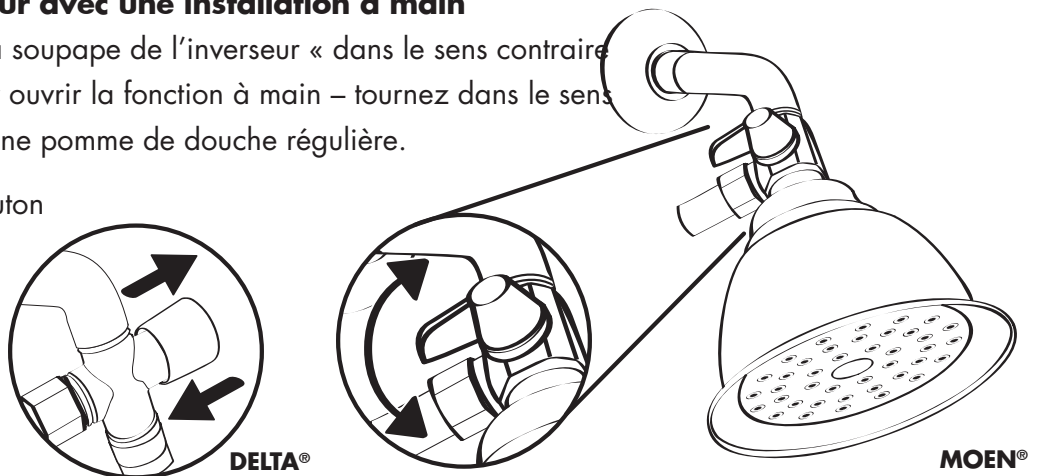
Pour activer la pomme de douche, tirez sur l'embout situé sous le bec.



Fonctionnement de l'inverseur avec une installation à main

Moen® : Pour Moen®, tournez la soupape de l'inverseur « dans le sens contraire des aiguilles d'une montre » pour ouvrir la fonction à main – tournez dans le sens des aiguilles d'une montre pour une pomme de douche régulière.

Delta® : Pour Delta®, tirez le bouton de l'inverseur pour ouvrir la fonction à main et poussez-le pour une pomme de douche régulière.



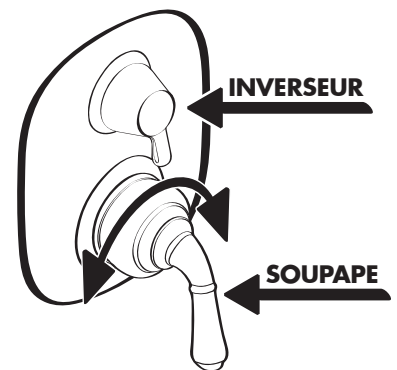
Moen® - Trousse de garniture Moentrol® à 3 fonctions

Pour une soupape Moen® à 3 fonctions, l'inverseur modifiera d'où l'eau sortira :

- 1) la pomme de douche
- 2) la pomme de la douche à main
- 3) la combinaison des deux

La soupape ouvre l'eau et en change la température.

Veuillez vous référer à la soupape Moen® pour plus de détails.



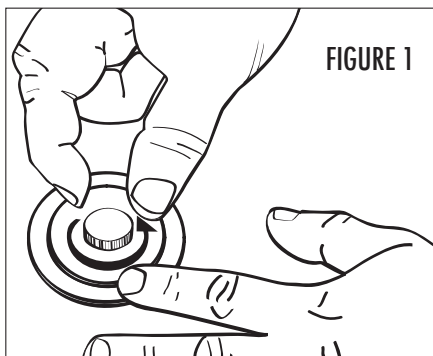
NOTE:

✓ Si pour n'importe quelle raison vous n'êtes pas satisfait de la température de votre eau, **N'ESSAYEZ PAS** de changer les réglages vous-même. Veuillez appeler BAIN MAGIQUE^{MD} afin qu'un technicien vienne en faire l'ajustement.

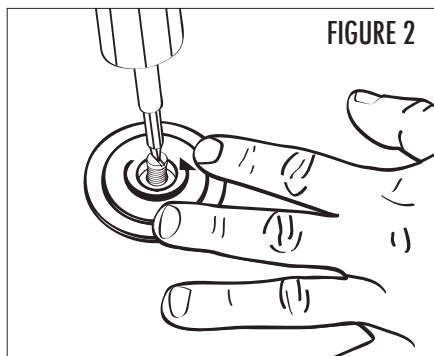
✓ **Pression de l'eau** : Si vous avez changé la soupape / robinetterie pour un modèle plus récent (peu importe s'il provient de BAIN MAGIQUE^{MD} ou non), vous pourriez remarquer une différence dans la pression de l'eau. Ceci est causé par le fait que toutes les soupapes sont maintenant dotées d'un économiseur d'eau.

Pour nettoyer le drain :

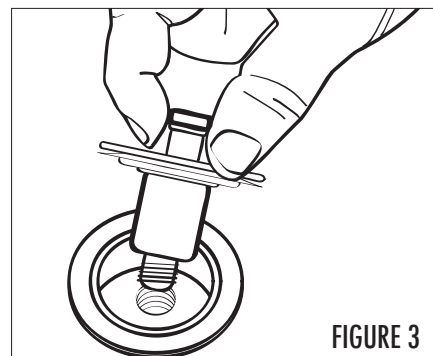
Il est recommandé d'enlever les cheveux et tout autre résidu de l'obturateur à clapet si vous remarquez que la baignoire prend plus de temps que la normale à se vider. Veuillez utiliser ces instructions faciles à suivre pour retirer l'obturateur à clapet. (FIGURES 1 – 3)



Tenez l'obturateur et tournez le couvercle chrome dans le sens contraire des aiguilles d'une montre.



Utilisez un tournevis plat pour tourner la vis en laiton dans le sens inverse des aiguilles d'une montre.



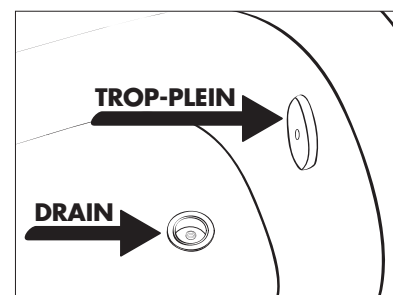
Retirez l'obturateur, enlevez les cheveux du drain et réinstallez l'obturateur.

Pour désobstruer le drain :

VEUILLEZ NOTER :

L'utilisation de tout « débouchoir » à drain chimique tel que le Drano, « Liquid Plumber », etc., provoquera des dommages irréparables à la surface acrylique et rendra la garantie nulle.

Pour déboucher un drain, retirez l'obturateur à clapet, vérifiez qu'il n'est pas bouché par des cheveux. S'il n'est pas bouché par des cheveux, alors remplissez le fond de la baignoire avec environ 1 po d'eau et utilisez un débouchoir à ventouse. Si vous remarquez qu'il n'y a pas assez de succion pour réussir à déboucher le drain (parce que l'air sort directement par le trop-plein), retirez le couvercle du trop-plein et enfoncez un sac de plastique dans l'ouverture pour bloquer l'air qui passe. Continuez avec le débouchoir à ventouse.



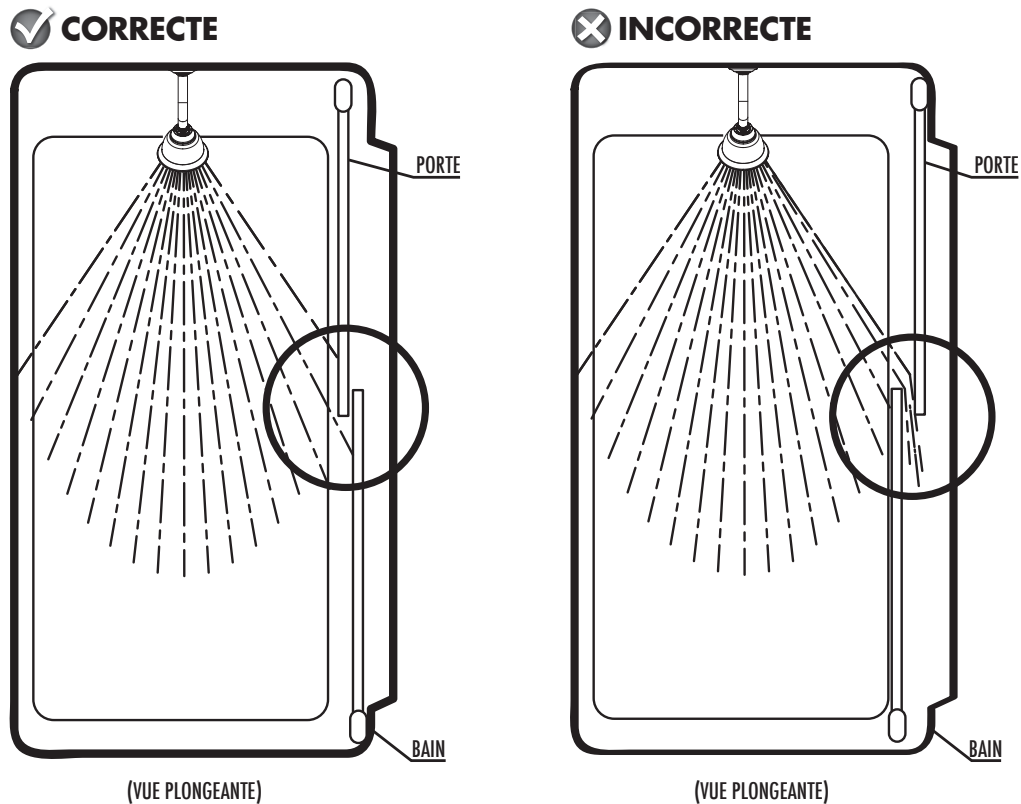
Si les étapes ci-dessus ne permettent pas de déboucher votre drain, BAIN MAGIQUE^{MD} vous recommande une autre solution naturelle et économique. Retirez l'obturateur et versez en quantité égale du bicarbonate de potassium et du vinaigre blanc dans le drain. Ensuite, versez de l'eau chaude dans le drain. Réinstallez l'obturateur à clapet.

Si ces méthodes ne fonctionnent pas, vous pourriez devoir faire appel à un plombier.

INFORMATIONS AU SUJET DES PORTES DE BAIGNOIRE ET DOUCHE

Position de fermeture appropriée

La conception des portes de baignoire et douche BAIN MAGIQUE^{MD} nécessite que la porte intérieure soit fermée tel que montré (voir la méthode correcte ci-dessous) afin d'éviter, lors d'une douche, que l'eau ne se retrouve entre les panneaux de verre et éclabousse la salle de bain (voir la méthode incorrecte ci-dessous).



BARRES D'APPUI

Rondelles décoratives pour barres d'appui

Les barres d'appui BAIN MAGIQUE^{MD} sont dotées de rondelles décoratives qui couvrent les ancrages au mur. Ces rondelles ne sont qu'esthétiques et ne sont pas conçues pour être fixées solidement aux ancrages au mur. Ces rondelles décoratives peuvent bouger un peu, ce qui est normal.

